



www.conorziosic.it



Consorzio di Iniziative Sociali - cooperativa sociale
Iscr. Albo Società Cooperative n. A163202
Via Scipione dal Ferro, 4 - 40138 Bologna
tel. 051 302066 - fax 051 4292630
info@conorziosic.it

P.I. 04226100370

BILANCIO SOCIALE 2016



ISCRIZIONI

Albo Nazionale Società Cooperative a Mutualità Prevalente

dal 23/03/2005 - codice A1163202

Registro Imprese di Bologna (CCIAA) – Sezione Ordinaria dal 19/02/1996 - n.

04226100370 - REA n. BO-357335

Albo delle Cooperative Sociali – Regione Emilia Romagna dal 21/04/1995 - n.

326 – Sezione C

Chi siamo

Presidente: **Giovanni Vai**

Vice Presidente: **Fabrizio Pedretti**

Direttore: **Nicoletta Zani**

SIC, nasce a Bologna nel dicembre 1994 per volontà di alcune cooperative sociali che condividevano il progetto di promuovere sul mercato nuove forme di imprenditorialità basate sull'inserimento lavorativo di persone svantaggiate.

Il Consorzio si propone di facilitare il raggiungimento degli scopi mutualistici delle cooperative socie mediante l'esercizio in comune di attività economiche.

Si propone altresì di sviluppare nel territorio la pratica dell'imprenditorialità sociale allo scopo di perseguire l'interesse generale della comunità alla promozione umana e all'integrazione sociale dei cittadini, proponendo una gestione innovativa dei servizi sociali attraverso attività diverse (agricole, industriali, commerciali, di servizio) finalizzate a creare reali opportunità di lavoro per persone a rischio di emarginazione.

Mission

Produrre opportunità di sviluppo delle cooperative associate per promuovere l'integrazione sociale di persone a rischio di emarginazione, attraverso la creazione di reali opportunità di inserimento lavorativo.

CERTIFICAZIONI

Qualità ISO 9001:2008

dal 19/06/2009 - reg. numero 9934-A

Salute e Sicurezza sul Lavoro OHSAS 18001:2007

dal 27/01/2017 - reg. numero 9934 A-I

Gestione Ambientale ISO 14001:2015

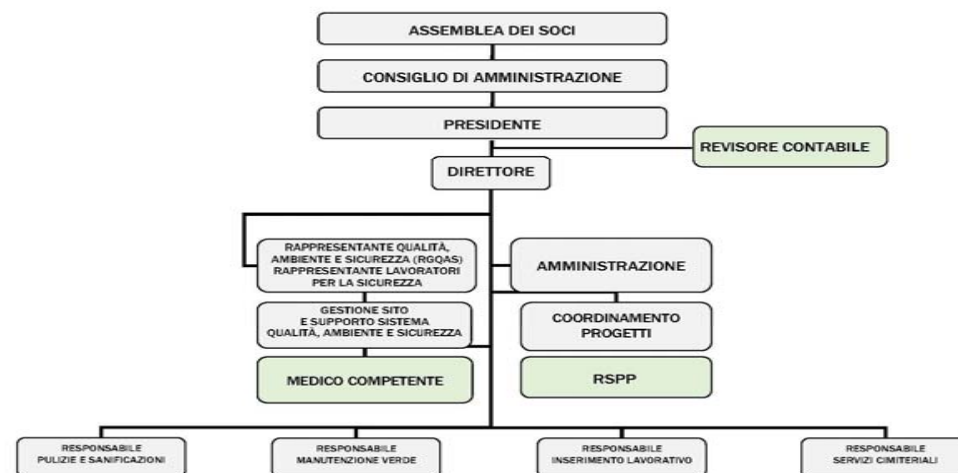
dal 27/01/2017 - reg. numero 9934-E

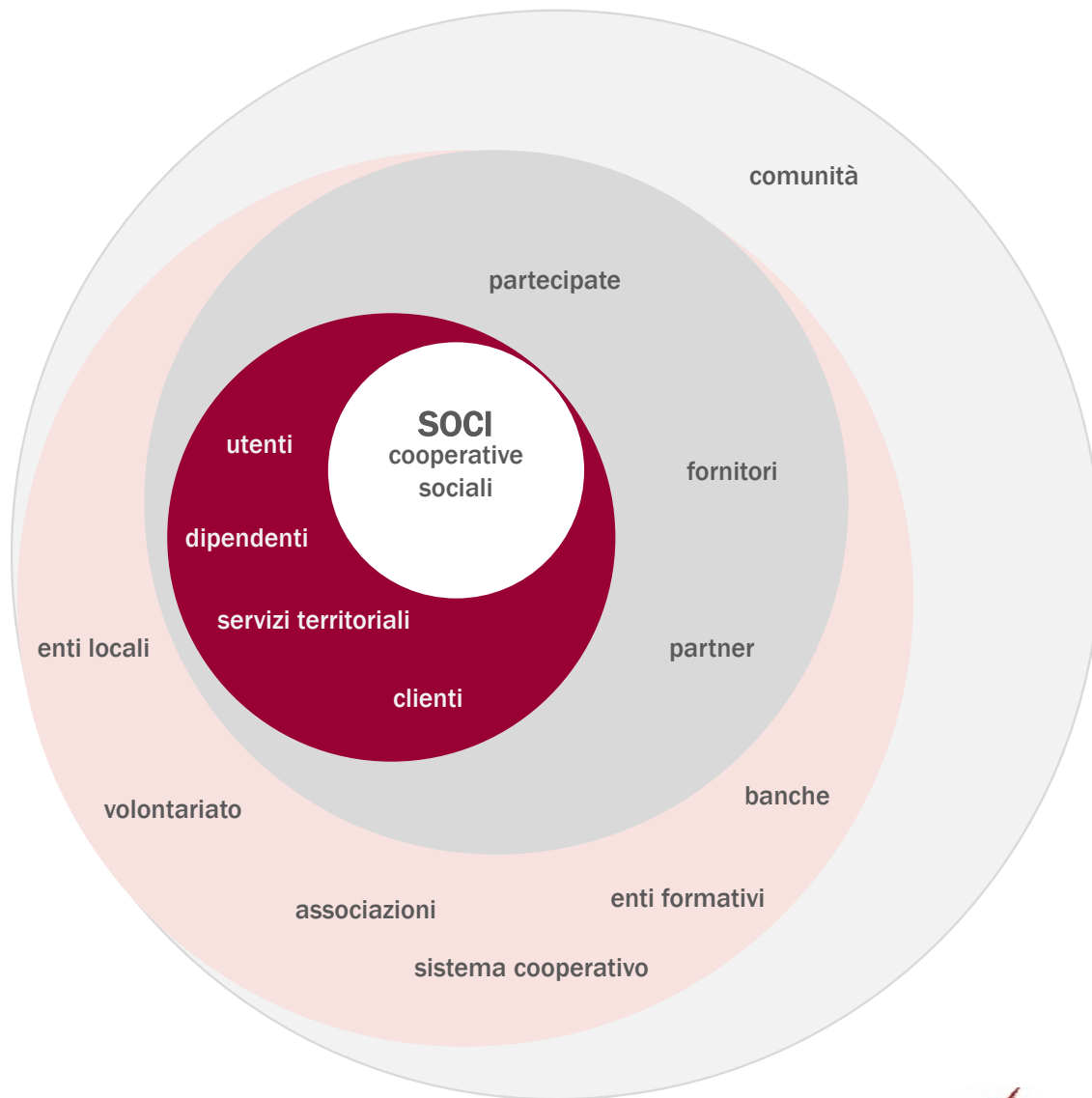
Principi

Il Consorzio si ispira ai principi fondanti della cooperazione, valorizzati rispetto ai processi di cambiamento sociale, culturale ed economico in atto:

- la dignità del lavoro
- il radicamento territoriale
- la solidarietà intergenerazionale e inter-cooperativa
- la qualità dei servizi offerti, attraverso azioni di formazione, trasferimento di buone prassi e attenzione ad investimenti e patrimonializzazione.

Governance e Struttura





STAKEHOLDERS

Il consorzio SIC e le cooperative consorziate operano all'interno del sistema integrato di servizi sociali, socio-sanitari e sanitari della Regione Emilia-Romagna.

Definiamo le nostre strategie partendo dai bisogni e dagli interessi dei nostri stakeholder e cioè delle persone, dei gruppi e delle organizzazioni che hanno con noi relazioni significative.

Insieme co-progettiamo attività utili a rispondere ai problemi complessi della nostra comunità.

i nostri soci

- AGRIVERDE cooperativa sociale (Tipo A+B) – San Lazzaro di Savena
- ARCA DI NOÈ cooperativa sociale (Tipo A+B) – Cadriano - Granarolo dell'Emilia
- CABIRIA cooperativa sociale (Tipo A+B) – Parma
- CAMPI D'ARTE cooperativa sociale (Tipo A+B) San Pietro in Casale
- CO.P.A.P.S. cooperativa sociale (Tipo A+B) – Sasso Marconi
- EX AEQUO cooperativa sociale (Tipo A) – Bologna
- IL BAOBAB cooperativa sociale (Tipo B) – Bologna
- IL MARTIN PESCATORE cooperativa sociale (Tipo A+B) – Monte San Pietro
- IRIS cooperativa sociale (Tipo A+B) – Bologna
- LA CITTÀ VERDE COOPERATIVA SOCIALE (Tipo A+B) – Pieve di Cento
- LA FRATERNITÀ cooperativa sociale (Tipo A+B) – Ozzano dell'Emilia - Rimini
- LA PICCOLA CAROVANA cooperativa sociale (tipo A+B) – Crevalcore
- PIAZZA GRANDE cooperativa sociale (Tipo A+B) – Bologna
- OPEN GROUP cooperativa sociale (Tipo A+B) – Bologna
- PICTOR cooperativa sociale (Tipo A+B) – Budrio
- VIRTUAL COOP cooperativa sociale (Tipo B) – Bologna

le nostre attività



INSERIMENTO LAVORATIVO PERSONE SVANTAGGIATE



MANUTENZIONI DEL VERDE E PICCOLE MANUTENZIONI



SERVIZI CIMITERIALI

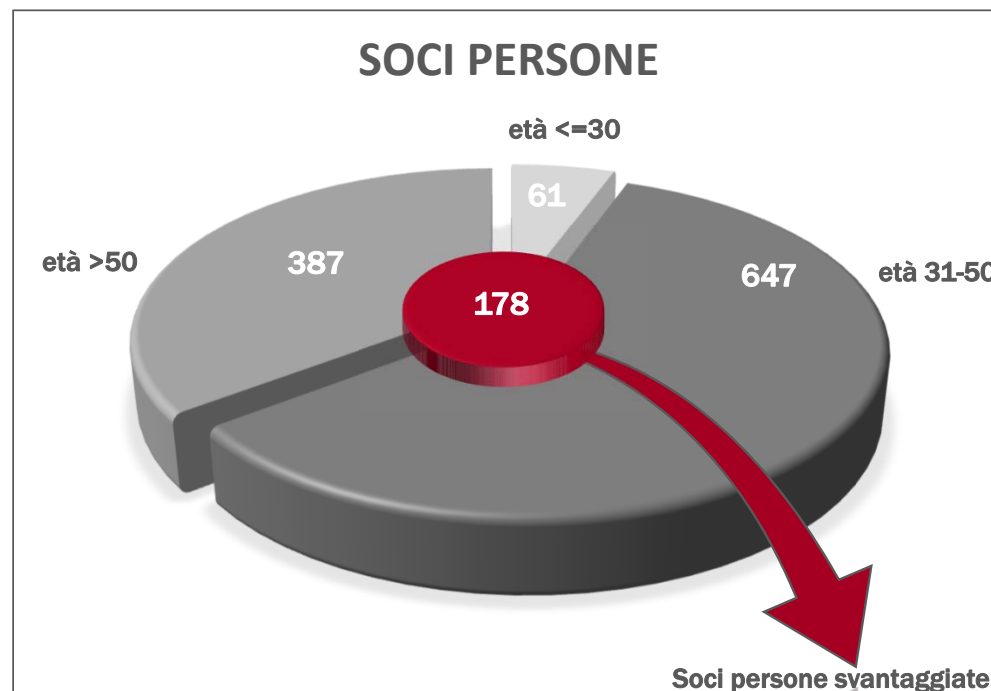
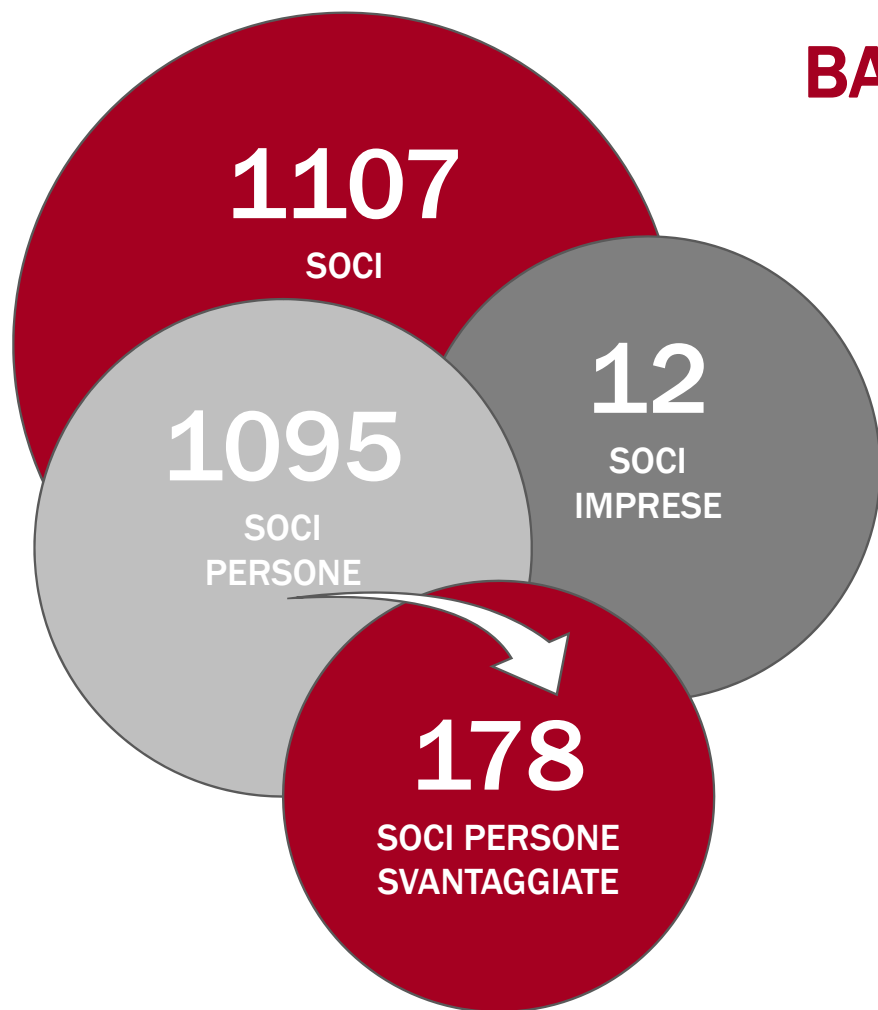


PULIZIE E SANIFICAZIONE

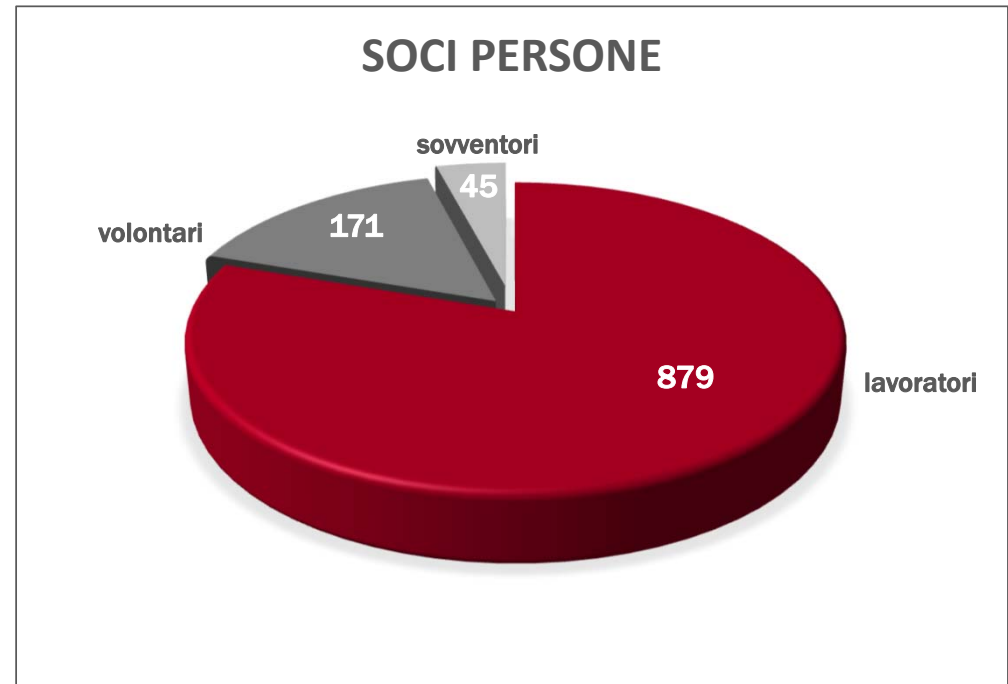


SERVIZI AZIENDALI

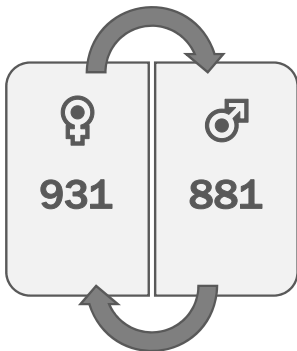
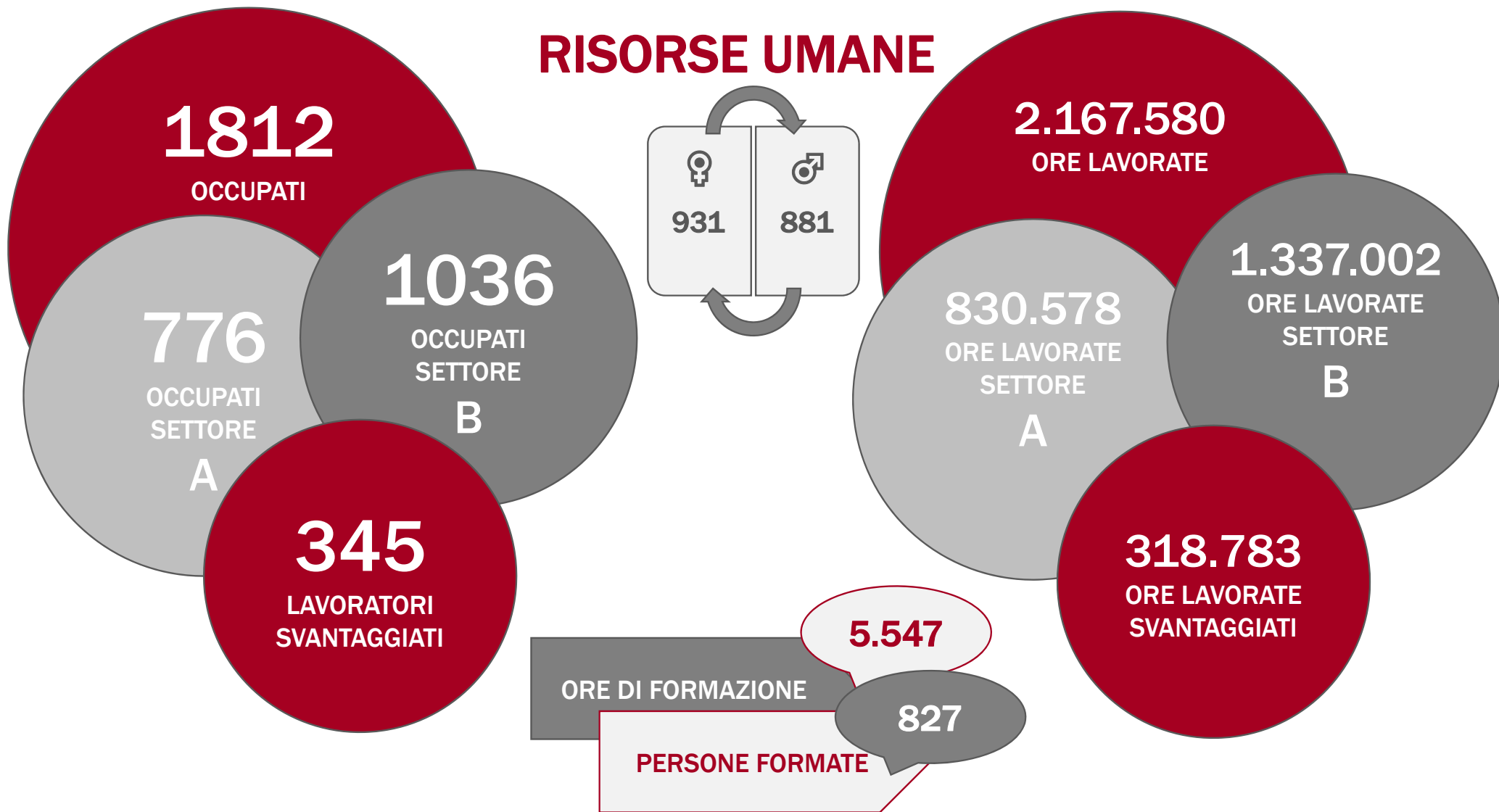
BASE SOCIALE AGGREGATA



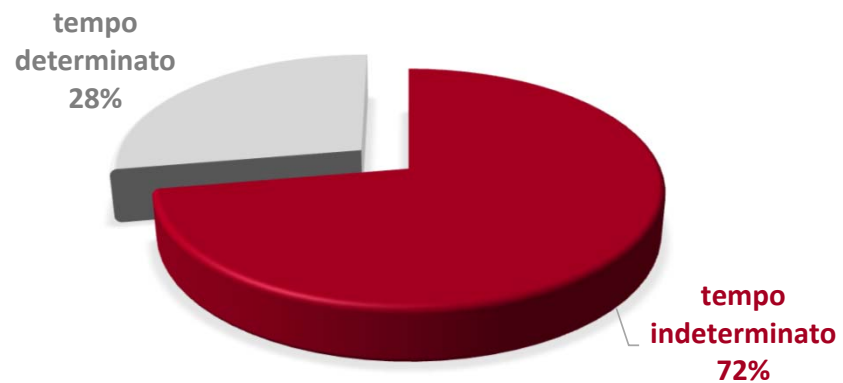
SOCI PERSONE



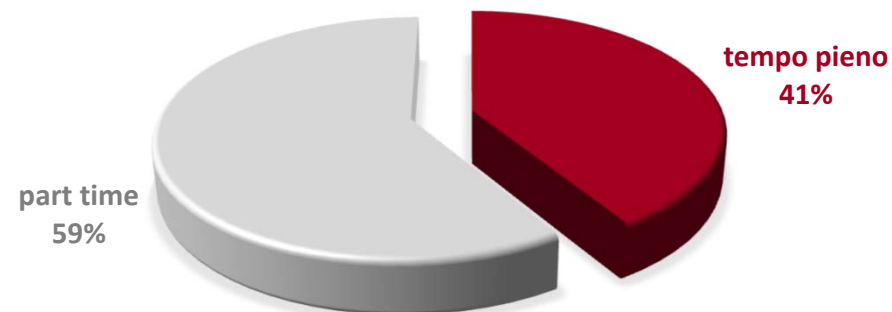
RISORSE UMANE



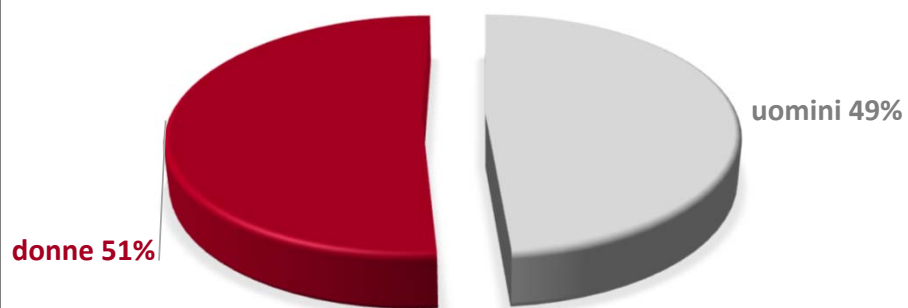
durata contrattuale



tipologia contrattuale



Composizione per genere



rapporto tra lavoratori svantaggiati e non svantaggiati del settore B



VALORE AGGIUNTO GLOBALE



Conto economico aggregato

A) VALORE DELLA PRODUZIONE	
1) Ricavi delle vendite	57.726.117
2) Variazione delle rimanenze di prodotti in corso di lavorazione e di prodotti finiti	- 38.346
4) Incrementi di immobilizzazioni per lavori interni	360.105
5) Altri ricavi e proventi (Proventi patrimoniali diversi)	4.486.030
Totale A	62.533.906
B) COSTI DELLA PRODUZIONE	
6) Per materie prime e di consumo	6.398.452
7) Per servizi	11.302.711
8) Per godimento di beni di terzi	3.296.638
9) Per il personale	35.145.044
10) Ammortamenti e svalutazioni	1.773.747
11) Variazione delle rimanenze di materie prime e di consumo	- 24.645
13) altri accantonamenti	188.100
14) oneri diversi di gestione	2.152.499
Totale B	60.232.546
Differenza tra valore e costi della produzione (A-B)	2.301.360
C) PROVENTI ED ONERI FINANZIARI	
15) Proventi da partecipazioni	91
16) Altri proventi finanziari	15.274
17) Interessi ed altri oneri finanziari	- 588.234
Totale C)	-572.869
D) RETTIFICHE DI VALORE DI ATTIVITA' FINANZIARIE	- 19.999
E) PROVENTI ED ONERI STRAORDINARI	
	-
Risultato prima delle imposte	1.708.492
22) Imposte sul reddito dell'esercizio	325.962
23) RISULTATO DELL'ESERCIZIO	1.382.530

L'ammontare complessivo dei ricavi di vendita supera 62,5 mil. di euro, e il valore aggiunto globale è superiore ai 39 mil. di euro. Queste cifre sanciscono la forza dell'agire economico del consorzio. Il livello di outsourcing dei servizi, quindi di spese per servizi, si attesta intorno al 18% del totale dei ricavi, da cui si evince che le cooperative aderenti privilegiano il diretto svolgimento delle commesse e dei servizi da parte dei propri lavoratori, impegnandosi costantemente a sviluppare servizi e prodotti fondati sulle capacità, abilità e lavoro del personale interno, svantaggiato e non.

Il valore aggiunto globale generato dalle cooperative sociali che aderiscono al Consorzio permette di evidenziare la produzione del valore aggiunto lordo, dato dalla differenza tra i ricavi della gestione e i consumi intermedi, di beni e servizi, che si sono resi necessari per lo sviluppo delle attività caratteristiche delle cooperative sociali, il loro core business, e non costituiscono remunerazione effettiva per gli stakeholders. I dati a livello aggregato dimostrano come il consorzio, attraverso le cooperative sociali che lo compongono, sia in grado di generare valore.

Conto economico aggregato a valore aggiunto

RICAVI NETTI DI VENDITA	62.572.252
Variazione delle rimanenze di prodotti finiti e di prodotti in corso di lavorazione	- 38.346
Costi patrimonializzati per lavori in economia	-
VALORE DELLA PRODUZIONE	62.533.906
Costo delle materie prime consumate:	- 6.373.807
Costi dei servizi consumati (al netto dei costi per servizi atipico-patrimoniali)	- 11.302.711,00
Costi per godimento beni di terzi	- 3.296.638,00
Totale dei costi per consumi di materie, servizi e godimento beni di terzi	20.973.156
oneri diversi di gestione	-2.152.499
VALORE AGGIUNTO	39.408.251
Costi del personale dipendente	-35.145.044
MARGINE OPERATIVO LORDO (MOL O EBITDA)	4.263.207
Ammortamenti	-1.773.747
Altri accantonamenti	- 188.100
REDDITO OPERATIVO (EBIT)	2.301.360
Saldo della gestione finanziaria	-572.869
Saldo della gestione patrimoniale	-
RISULTATO DELLA GESTIONE CORRENTE	1.728.491
Saldo della gestione straordinaria	- 19.999
RISULTATO ANTE IMPOSTE	1.708.492
Imposte sul reddito dell'esercizio	-325.962
RISULTATO NETTO DI ESERCIZIO	1.382.530
PATRIMONIO NETTO	13.080.637